

- 前胸背板中央无上述类型的黑褐色大斑；或前胸背大部分黑褐，两侧缘区域红褐色，此区域可前宽而后窄，中央部分成梯形大斑；或前胸背板全黑 4
2. 小盾片向后渐高，长度 $3/2$ 处最高。前胸背板后缘黄白色 云南东盲蝽 *O. yunnananus*
小盾片较平或在中部靠前最高。前胸背板后缘色同盘域 3
3. 半鞘翅毛稀长。雄生殖囊开口边缘在左阳基侧突前方有一相对长大的突起
..... 斑胸东盲蝽 *O. pronotalis*
半鞘翅毛短密。雄生殖囊开口边缘在左阳基侧突前方有一短小的突起 邹氏东盲蝽 *O. zoui*
4. 体灰黄褐色。触角第 II 节细 细角东盲蝽 *O. tenuicornis*
体棕褐至黑色。触角第 II 节较粗 5
5. 前胸背板后缘红褐色。足红或红褐 红足东盲蝽 *O. rubripedus*
前胸背板后缘色同盘域。足非为红褐色 6
6. 前胸背板多少可见点状刻纹 四川东盲蝽 *O. piceus*
前胸背板只见横皱，无明显的点状刻纹 7
7. 爪片毛较长而较直立，明显长于革片外半的毛 立毛东盲蝽，新名 *O. erectus* n. nom. nov.
爪片毛不明显长于革片毛 8
8. 雄生殖节在阳基侧突前方小突起大而尖。半鞘翅毛半平伏 黑头东盲蝽 *O. pseudopronotalis*
雄生殖节在阳基侧突前方小突起短。半鞘翅毛平伏 华夏东盲蝽 *O. sinicus*

(251) 立毛东盲蝽 *Orientomiris erectus* Zheng, nom. nov. (图 158)

Megacoelum chinensis Li et Zheng, 1991: 185; Schuh, 1995: 832.

Orientomiris chinensis (Li et Zheng); Yasunaga, 1998a, 68; Kerzhner & Josifov, 1999: 130.

此种中文曾用名为“中国东盲蝽”。

体相对宽短，色深而一致，深褐、锈褐至黑色。

头前倾，锈褐，额-头顶区黑褐色，但亦较淡于体色；均匀饱满，光滑几无毛，具极浅的密微刻；额可极隐约地看到若干平行横棱，但色同底色。触角第 I 节黄褐或锈褐色，腹面较深，内侧具数根大刚毛；第 II 节基半黄褐，端半红褐，或渐成黑褐，向端略加粗；第 III 节污黄褐色，基部 $1/4$ 淡色；第 IV 节红褐。

前胸背板深锈褐或黑色，具光泽，相对饱满，但背面较平，略前倾，部分个体略成筒状；侧缘侧面观相对略锐，前胸背板侧腹方灰黑，具薄粉被及细密横皱；盘域具深横皱，可见一些隐约的刻点，故微呈皱刻状；毛较长，半直立而略蓬松；领黑色或污黑色，无光泽，锈褐色个体领色亦较淡。小盾片色同前胸背板以及半鞘翅，略拱隆，具密细横皱。半鞘翅毛长稀，爪片毛及革片内半毛较长而较直立，长于革片外半毛，后者较为平伏而较短。

足污黄褐色，股节端部加深，后足胫节全部深褐色，后足股节端部 $1/5$ 黑褐。腹下红褐色。雄虫生殖囊开口边缘在左阳基侧突前有一极短的突起。

雄性外生殖器如图 158。

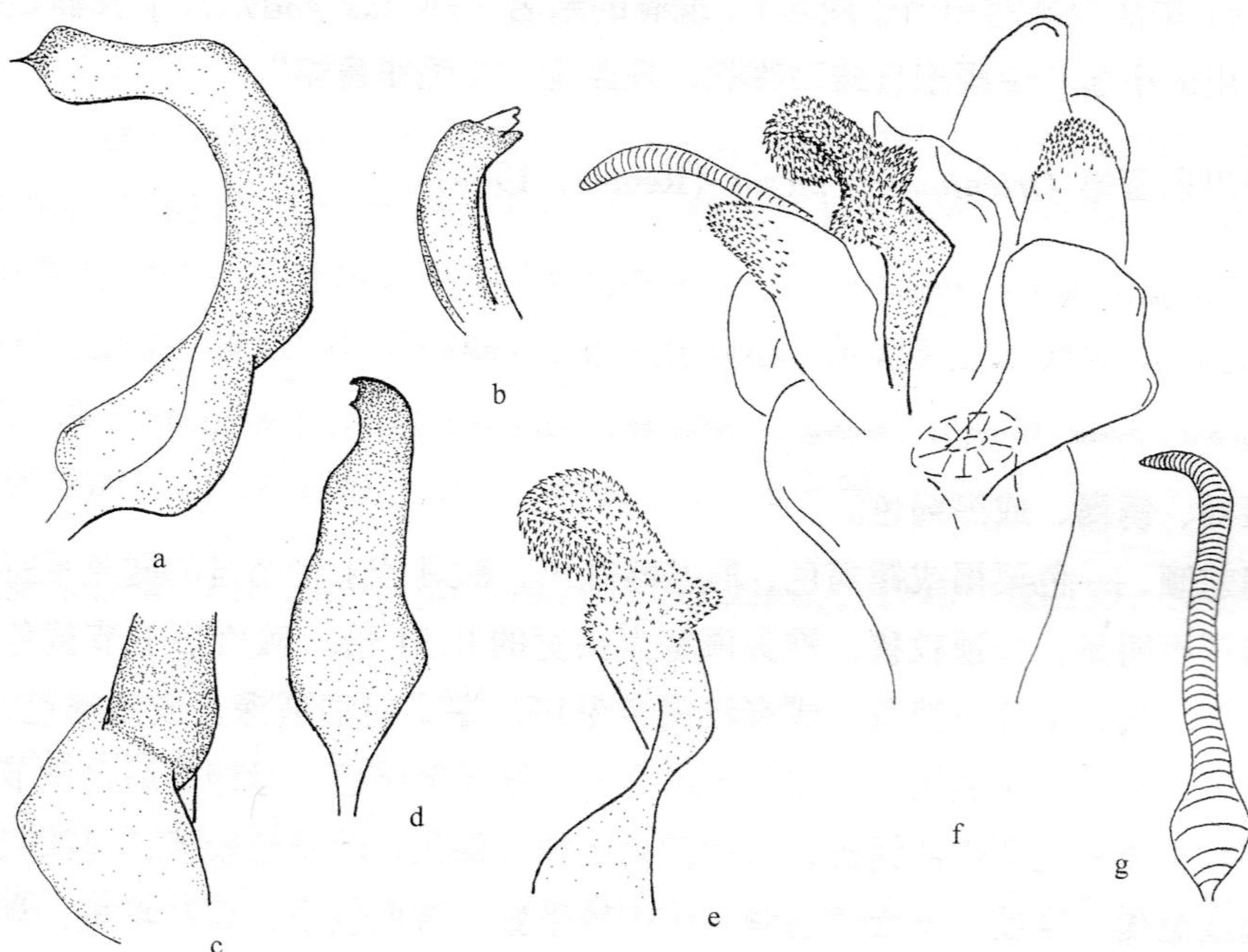


图 158 立毛东盲蝽 *Orientomiris erectus* Zheng

a~c. 左阳基侧突 (left paramere); d. 右阳基侧突 (right paramere); e. 阳茎端 (vesica);
f~g. 阳茎端部分放大 (parts of vesica enlarged)。

量度 (mm): 体长 6.88 ~ 8.74, 体宽 2.48 ~ 3.14。头长 1.06 ~ 1.16, 头宽 1.20 ~ 1.32, 头顶宽 (♂) 0.46 ~ 0.50, (♀) 0.49 ~ 0.50。触角各节长 1.21 ~ 1.42: 3.02 ~ 3.35: 2.28 ~ 2.68: 1.21 ~ 1.41。前胸背板长 1.27 ~ 1.44, 后缘宽 2.08 ~ 2.48。革片长 3.45 ~ 4.22, 楔片长 1.08。

模式标本: 正模♂, 福建崇安三港, 1965.VI.22, 王良臣采 (存 NKU) (未检查)。

观察标本: 1♂ (正模), 福建崇安三港, 1965.VI.22, 王良臣采; 3♂♂3♀♀ (副模), 同前; 3♂♂8♀♀ (副模), 地点同前, 1982.VII.20 ~ VIII.8, 邹环光等采; 1♂, 同前, 刘胜利采 (TMNH); 1♂, 浙江天目山, 1965.VIII.15, 刘胜利采; 1♂, 天目山禅源寺, 350m, 1999.VIII.20, 谢强采 (灯诱); 1♂, 广西那坡德孚, 1350m, 2000.VI.19, 姚建采; 1♀, 贵州习水三岔河, 800 ~ 1000m, 2000.IV.26, 李传仁采; 1♂, 贵州习水大白塘, 2000.IX.24, 任国栋采。

中国其他记录: 湖北 (利川星斗山 900m, 宣恩 1000m, 鹤峰 1400m, 巴东 180m); 湖南 (大庸 400m, 永顺 620m); 贵州 (雷山 870 ~ 1100m); 四川 (万县 1200m)。

分布: 浙江、福建、湖北、湖南、广西、贵州、四川。

此种拉丁名因 *Capsus sinicus* Walker 移入本属而要求重新命以新名 (*sinicus* 与原有的 *chinensis* 按法规规定相当于同名)。现有的新名 “*erectus*” 指爪片上长而显著的半直立毛；原用的中名 “中国东盲蝽” 废除，现改为 “立毛东盲蝽”。

(252) 四川东盲蝽 *Orientalomiris piceus* (Reuter, 1906)

Pantiliodes piceus Reuter, 1906a: 7.

Creontiades piceus (Reuter): Carvalho, 1959: 76; Schuh, 1995: 746.

Orientalomiris piceus (Reuter): Yasunaga, 1998a: 68, Kerzhner & Josifov, 1999: 130.

体栗褐、锈褐、或黑褐色。

头稍前倾，一色栗褐或锈褐色，唇基略隆出，额具若干较明显的同色平行横棱，头顶中纵沟深而明显，头顶较狭，雄头顶宽为头宽的 0.31 倍。触角第 I 节黄色，端部红褐，或全部红褐；第 II 节淡黄，或有红褐色晕斑，端半向端渐深，成黑褐色，亚线形，细于第 I 节；第 III 节灰黄褐色，略细于第 II 节；第 IV 节暗色。喙伸过后足基节末端。

前胸背板雄一色栗褐或锈褐，或后侧角区域浅褐色；雌则色较淡，呈淡灰黄褐色而胫区锈褐或黑褐；雄前胸背板较前倾，雌则较平置，背面较平，相对较短；盘域刻皱浅或较深，不甚规则，略呈横皱刻状，较遍布，几达侧缘，侧区较显；胫平，其前、后界限可以看出；毛被较短小，半直立；前胸背板侧缘侧面观相对钝圆，侧腹方黑褐色，具横皱；后缘中段几平直；领黄褐或淡褐，与盘域几一色或明显较淡，无光泽。小盾片栗褐，几与前胸背板以及半鞘翅同色，略拱隆，具细密横皱；部分个体小盾片（或前胸背板与小盾片）有一狭细而较模糊的中纵黑纹贯全长。半鞘翅一色栗褐，楔片内缘常略红；毛较短而稀，长于前胸背板的毛，略弯而常具闪光，半直立。膜片烟黑褐。

足淡黄至淡褐，后足股节端半黑褐，胫节全部或基部大半褐色至黑褐色。胫节刺黑褐色。雄虫生殖囊开口边缘在左阳基侧突前方几无突起。

雄腹下一色黑褐。雌腹下红褐，前半中部黑褐，亚侧缘有一红褐色宽纵带。雌虫可为亚短翅型。

量度 (mm): 体长 7.0~7.30, 体宽 2.30~2.80。头长 0.48, 头宽 1.13, 头顶宽 0.35。触角各节长 1.0:3.08:2.55:1.05。前胸背板长 1.0, 后缘宽 1.95。革片长 3.80, 楔片长 1.04~1.20。

模式标本: 选模 ♂, 四川 “Tashuivan-Lyuigupin”, 1893. X .21, Potanin (大树湾至雷公坪? (音译), 根据采集人的工作日志, 估计位于汶川至灌县之间——作者按) (存 ZMAS) (已检查)。——又据 Kerzhner, Danilovich and Kokoreva (1997), 选模与全部副选模 (四川 “Tachzhincho 谷”, 1893. VII .22, Potanin——作者估计在四川丹巴县东谷一带) 的标签地点记载均和 Reuter (1906) 原记述中的模式产地 (四川小金抚边河,